

☆ 동 설명자료는 품목제조신고 시 영양성분 정보 입력 방법과
관련 내용에 대한 질의응답을 수록한 자료입니다.

건강기능식품 품목제조신고 영양성분 정보 등록 · 관리 요령

2026. 6.



식품의약품안전처

식생활영양안전정책과

[참고사항]

1. 동 설명자료는 `26년 6월 2일부터 건강기능식품 신규 품목제조신고 시 영양성분 정보 입력이 의무화됨에 따라 영업자 등에게 올바른 영양성분 정보 입력에 도움을 주고자 마련된 것으로, 대외적으로 법적 효력을 가지는 것은 아님
2. 동 설명자료는 `26년 6월 2일 기준의 관련 법규와 시스템 등을 토대로 작성된 것으로, 추후 수정·보완 될 수 있음
3. 품목제조신고 시점에 입력하는 정보와 유통제품의 표시정보는 일치하지 않을 수 있으며, 이 경우 행정처분 대상(표시정보 위반)에 해당하지 않음
4. 업체에서 영양성분 정보를 보유하고 있는 경우 가급적 영양성분 정보 제공을 권장하며, 제도 시행(`26.6.2.) 이전에 신고된 식품 등도 영양성분 정보 등록을 권장함

[영양성분 정보 입력 시스템]

식품안전나라(www.foodsafetykorea.go.kr) 접속 ▶ 통합민원창구 로그인

※ 본 설명자료에 대한 의견이나 문의 사항이 있는 경우 식품의약품안전처 식품소비안전국 **식생활영양안전정책과**에 문의하여 주시기 바랍니다.

- 전화번호 : 043-719-2262, 2267

- 팩스번호 : 043-719-2250

※ 본 안내서는 식품의약품안전처, 식품안전나라, 식품영양성분 데이터베이스 누리집에서 내려 받으실 수 있습니다.

▶ 식품의약품안전처(<https://mfds.go.kr>) > 알림 > 공지/공고 > 공지

▶ 식품안전나라(<https://www.foodsafetykorea.go.kr>) > 건강·영양 > 건강·영양 정보 > 자료실

▶ 식품영양성분DB(<https://various.foodsafetykorea.go.kr/nutrient>) > 공지사항

☐☐ 목 차 ☐☐

| | |
|---|-----------|
| 1. 영양성분 정보 등록 개요 | 1 |
| 2. 영양성분 정보 등록 | 2 |
| 2.1. 등록 절차 흐름도 | 2 |
| 2.2. 영양성분 정보 등록 방법 | 2 |
| 2.2.1. 신규 품목제조신고 시 영양성분 정보를 등록하는 경우 | 2 |
| [참고] | 6 |
| 1. 건강기능식품 품목제조신고서 | 6 |
| 2. 식품안전나라 품목제조신고 입력 화면 안내 | 8 |
| 3. 영양표시 대상 식품 | 9 |
| 4. 영양성분 종류 및 단위 | 11 |
| [질의응답] | 15 |

1. 영양성분 정보 등록 개요

1.1. 운영 목적

- 건강기능식품 영양성분 정보를 정확하고 신속하게 확보하고, 효율적으로 관리·제공함으로써 국민의 건강한 식생활 관리에 기여

1.2. 적용 대상

- '26년 6월 2일부터 신규 품목제조신고하는 건강기능식품

1.3. 법적 근거

- 「건강기능식품에 관한 법률 시행규칙」 별지 제15호 서식(건강기능식품 품목제조신고서)

1.4. 대상 식품

- 「식품 등의 표시·광고에 관한 법률 시행규칙」 [별표 4] 건강기능식품

1.5. 대상 영양성분

- 「식품 등의 표시·광고에 관한 법률 시행규칙」 제6조(영양표시)에 따라 열량, 나트륨, 탄수화물, 당류*, 지방, 단백질 및 영양표시나 영양강조 표시를 한 영양성분

* 제품형태 중 '캡슐, 정제, 환, 분말'일 경우 필수 입력 사항 중 '당류' 제외

1.6. 적용일자

- 2026년 6월 2일 ~

1.7. 관련 시스템

- (식약처) 식품행정통합시스템(통합식품안전정보망)*

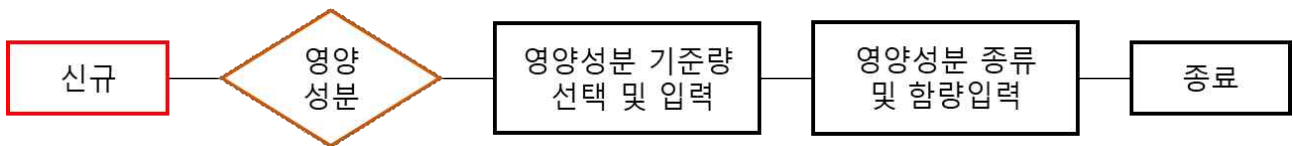
* 식품안전나라(www.foodsafetykorea.go.kr) ▶ 통합민원창구

2. 영양성분 정보 등록

개 요

- ◆ '26년 6월 2일부터 신규로 품목제조신고하는 식품이 「식품 등의 표시·광고에 관한 법률 시행규칙」 [별표4] 건강기능식품에 해당하는 경우 제품에 표시하는 영양성분 정보를 등록
- ◆ 「식품 등의 표시·광고에 관한 법률 시행규칙」 제6조(영양표시)에 따라 열량, 나트륨, 탄수화물, 당류*, 지방, 단백질 및 영양표시나 영양강조표시를 한 영양성분
* 제품형태 중 '캡슐, 정제, 환, 분말'일 경우 필수 입력 사항 중 '당류' 제외

2.1. 등록 절차 흐름도



2.2. 영양성분 정보 등록 방법

2.2.1. 신규 품목제조신고 시 영양성분 정보를 등록하는 경우

<화면>

+ 건강기능식품품목제조신고

신청업소 품목제조기본정보 품목제조상세정보 원료(성분) **영양성분** 첨부서류 취소/인원 불러오기 품목제조 불러오기 미리보기 신청 저장

※ 참고사항
 ① 영양성분 정보는 공공데이터 제공 목적으로 수집하는 정보로, 품목제조보고서 정보와 유통제품의 표시정보가 불일치할 수 있으며, 표시정보 위반 등의 행정처분에는 해당하지 않음
 ② '0g(또는 mg) 미만'으로 표시하는 경우, 실제 함량으로 입력 권장
 ③ 필수(열량, 나트륨, 탄수화물, 당류, 지방, 단백질)는 반드시 입력. 다만, 당류의 경우 캡슐·정제·환·분말 형태는 제외가능
 * 당류 필수입력 제품 형태(과립, 액체 또는 액상, 편상, 페이스트, 시럽, 젤, 젤리, 바, 필름)
 ④ 필수 외 제품에 표시하는 영양성분 (식품표시광고법 시행규칙 별표 5의 1일 영양성분 기준치에 명시된 영양성분)은 체크한 후 입력 가능
 ⑤ ③과 ④ 외에 추가 입력하는 영양성분은 '영양성분추가'에서 검색하여 입력 가능

② 영양성분 기준량
 1회 분량당 1일 섭취량당 100g당 100mL당
 섭취대상 별도 섭취대상이 없을 경우, 해당없음으로 작성

③ 1회 분량
 ④ 1회 분량 중량/부피 g mL
 캡슐, 병, 포, 정, 필름, 구미, 스펀, 환, 방울 등

⑤ 1일 섭취횟수 ⑥ 식품중량/부피 g mL

+ 필수영양성분 + 선택영양성분 영양성분추가

| 순번 | 구분 | 영양성분명 | 함량 | 단위 |
|----|----|-------|----|------|
| 1 | 필수 | 열량 | | kcal |
| 2 | 필수 | 나트륨 | | mg |
| 3 | 필수 | 탄수화물 | | g |
| 4 | 필수 | 당류 | | g |
| 5 | 필수 | 지방 | | g |
| 6 | 필수 | 단백질 | | g |

| 순번 | 구분 | 영양성분명 | 함량 | 단위 | 삭제 |
|----|----|-------|----|----|----|
| | | | | | |

- ① '영양성분' 탭 선택
- ② 영양성분 기준량은 ^㉑1회 분량당/^㉒1일 섭취량당/^㉓100g당/^㉔100mL당 중 1개를 선택
- ③ 1회 분량 선택 후 제품형태(캡슐, 병, 포, 정, 필름, 구미 등) 선택하고, 1회 분량에 해당하는 수량 입력
- ④ 1회 분량 중량 또는 부피 입력 후 단위(g 또는 mL) 선택
- ⑤ 1일 섭취횟수 입력
- ⑥ 식품 중량 또는 부피 입력 후 단위(g 또는 mL) 선택
- ⑦ 섭취대상(성인, 어린이 등) 입력, 별도 섭취대상이 없을 경우, '해당없음'으로 작성

【주의사항】

- 영양성분 기준량, 1회 분량, 1일 섭취횟수, 1회 분량 중량, 식품중량 필수 입력 사항, 미입력 시 다음 단계 진행 불가
- 총 내용량이 상이한 2개 이상의 제품일 경우 대표되는 1개의 제품을 자율 선택 하여 영양성분 정보를 입력(최소단위로 선택하여 입력 권장)

⑧ 영양성분 종류 및 함량 입력

<화면>

+ 건강기능식품품목제조신고 최소민원 불러오기 품목제조 불러오기 미리보기 신청 저장

신청일소 품목제조기본정보 품목제조상세정보 원료(성분) **영양성분** 첨부서류

※ 참고사항
 ① 영양성분 정보는 공공데이터 제공 목적으로 수집하는 정보로, 품목제조보고서 정보와 유통제품의 표시정보가 불일치할 수 있으며, 표시정보 위반 등의 행정처분에는 해당하지 않음
 ② 'OOg(또는 mg)' 미만'으로 표시하는 경우, 실제 함량으로 입력 권장
 ③ 필수(영양, 나트륨, 탄수화물, 당류, 지방, 단백질)는 반드시 입력, 다만, 당류의 경우 캡슐·정제·한·분말 형태는 제외가능
 * 당류 필수입력 제품 형태(과립, 액체 또는 액상, 관상, 페이스트, 시럽, 겔, 젤리, 바, 필름)
 ④ 필수 외 제품에 표시하는 영양성분 (식품표시광고법 시행규칙 별표 5의 1일 영양성분 기준치에 명시된 영양성분)은 체크한 후 입력 가능
 ⑤ ③과 ④ 외에 추가 입력하는 영양성분은 '영양성분추가'에서 검색하여 입력 가능

영양성분 기준량 1회 분량 --선택하세요-- 1회 분량 중량/부피 g mL
 1회 분량당 1일 섭취량당 100g당 100mL당 캡슐, 병, 포, 정, 필름, 구미, 스름, 한, 방울 등
 섭취대상 별도 섭취대상이 없을 경우, '해당없음'으로 작성 1일 섭취횟수 식품중량/부피 g mL

| + 필수영양성분 | | | | | + 선택영양성분 | | | | | |
|----------|----|-------|----|------|----------|----|-------|----|----|----|
| 순번 | 구분 | 영양성분명 | 함량 | 단위 | 순번 | 구분 | 영양성분명 | 함량 | 단위 | 삭제 |
| 1 | 필수 | 열량 | | kcal | | | | | | |
| 2 | 필수 | 나트륨 | | mg | | | | | | |
| 3 | 필수 | 탄수화물 | | g | | | | | | |
| 4 | 필수 | 당류 | | g | | | | | | |
| 5 | 필수 | 지방 | | g | | | | | | |
| 6 | 필수 | 단백질 | | g | | | | | | |

**필수영양성분
6종 자동 표출되므로
함량만 입력**

**선택영양성분
직접 추가**

<화면>

| 순번 | 선택 | 영양성분구분 | 영양성분코드 | 영양성분명 | 영문명 | 구분 | 단위 |
|----|--------------------------|--------|--------|----------------|------------------------------|--------|--------|
| 1 | <input type="checkbox"/> | 선택영양성분 | A006 | 트랜스지방 | Fatty acids, total | 일반성분 | g |
| 2 | <input type="checkbox"/> | 선택영양성분 | A007 | 포화지방 | Fatty acids, total saturated | 일반성분 | g |
| 3 | <input type="checkbox"/> | 선택영양성분 | A008 | 콜레스테롤 | Cholesterol | 일반성분 | mg |
| 4 | <input type="checkbox"/> | 선택영양성분 | B001 | 니아신 / 나이아신 | Niacin | 수용성비타민 | mg NE |
| 5 | <input type="checkbox"/> | 선택영양성분 | B004 | 비오틴 / 바이오틴 | Biotin | 수용성비타민 | ug |
| 6 | <input type="checkbox"/> | 선택영양성분 | B005 | 비타민 B1 / 티아민 | Vitamin B1 / Thiamin | 수용성비타민 | mg |
| 7 | <input type="checkbox"/> | 선택영양성분 | B006 | 비타민 B2 / 리보플라빈 | Vitamin B2 / Riboflavin | 수용성비타민 | mg |
| 8 | <input type="checkbox"/> | 선택영양성분 | B007 | 비타민 B6 | Vitamin B6 | 수용성비타민 | mg |
| 9 | <input type="checkbox"/> | 선택영양성분 | B008 | 비타민 B12 | Vitamin B12 | 수용성비타민 | ug |
| 10 | <input type="checkbox"/> | 선택영양성분 | B009 | 비타민 C / 아스코르브산 | Vitamin C / Ascorbic acid | 수용성비타민 | mg |
| 11 | <input type="checkbox"/> | 선택영양성분 | B010 | 엽산 | Folate | 수용성비타민 | ug DFE |
| 12 | <input type="checkbox"/> | 선택영양성분 | B012 | 판토텐산 | Pantothenic acid | 수용성비타민 | mg |
| 13 | <input type="checkbox"/> | 선택영양성분 | C001 | 비타민 A | Vitamin A | 지용성비타민 | ug RAE |
| 14 | <input type="checkbox"/> | 선택영양성분 | C004 | 비타민 D | Vitamin D | 지용성비타민 | ug |

- (필수 영양성분) 열량, 나트륨 등 필수 영양성분 6종*과 단위는 자동 표출되므로 함량만 입력

* 열량, 나트륨, 탄수화물, 당류**, 지방, 단백질

** 제품형태 중 '캡슐, 정제, 환, 분말'일 경우 필수 입력 사항 중 '당류' 제외

- 영양성분명의 함량 열을 한번 누르면 입력할 수 있는 상태로 변경되며, 소수점 둘째 자리까지 숫자만 입력 가능

- 열량, 당류, 지방 함량 입력 시 아래의 영양성분 검토 규칙을 확인 후 입력

※ 당알콜, 식이섬유, 타가토스, 알룰로오스, 에리스리톨, 알콜, 유기산의 영양성분 함량을 제품에 표시하는 경우, 반드시 선택영양성분에서 추가하여 입력 필요

【영양성분 검토 규칙】

■ 열량(kcal)=[{ 탄수화물 함량(g)-(당알콜(g) + 식이섬유(g) + 타가토스(g) + 알룰로오스(g) + 에리스리톨(g)) 함량 } × 4kcal + (당알콜 함량(g) × 2.4kcal)+ (식이섬유 함량(g) × 2kcal) + (타가토스 함량(g) × 1.5kcal) + (알룰로오스 함량(g) × 0kcal) + (에리스리톨 함량(g) × 0kcal)] + (단백질(g) × 4kcal) + (지방(g) × 9kcal) + (알콜(g) × 7kcal) + (유기산(g) × 3kcal)

* 허용오차 ±20% 이하

■ 당류 함량(g) ≤ 탄수화물 함량(g)

■ 지방(g) ≥ [트랜스지방(g) + 포화지방(g) + 콜레스테롤(g)*]

* 콜레스테롤은 mg를 g로 환산(1,000)

- 영양성분 함량은 실제 함량을 입력, 특히 「식품 등의 표시기준」에 따라 제품에는 ‘○○g(또는 mg) 미만’ 또는 ‘0’으로 표시가 가능하나, 영양성분 정보 등록 시에는 가급적 실제 함량으로 입력
- **(선택 영양성분)** 영양강조표시 등을 위해 식품 등에 표시하는 영양성분은 선택 영양성분에서 ¹⁾ **영양성분추가** 버튼 선택, ²⁾영양성분 조회창이 뜨면 ³⁾영양성분명 검색(영양성분명 및 영양성분 코드로 검색 가능) 및 ⁴⁾선택 후 함량 입력(단위 자동 표출)
- 선택 영양성분은 필수영양성분 외 125종까지 선택하여 추가 가능[참고 5]
- 표시하는 영양성분 이외의 영양성분도 검색하여 입력 가능

【주의사항】

- 영양표시 대상 식품의 경우 6종 영양성분(열량, 나트륨, 탄수화물, 당류, 지방, 단백질)에 대해서는 1개라도 미입력 시 다음 단계 진행 불가
- 6종 영양성분 외에 식품 등에 표시하는 영양성분 정보에 대해서는 영양성분명을 검색하여 반드시 입력 권장(단, 미입력 시에도 다음 단계로 진행 가능)
- 영양성분 함량은 실제 함량을 입력, 특히 「식품 등의 표시기준」에 따라 ‘○○g(또는 mg) 미만’ 또는 ‘0’으로 제품에 표시하는 경우에도 영양성분 정보 등록 시에는 가급적 실제 함량으로 입력
- ‘영양성분명’에 따라 단위가 자동 표출되므로, 단위를 확인한 후 함량 입력 필요.
예시) 콜레스테롤의 입력 단위는 mg으로 단위가 다를 경우 환산 후 입력
- 영양성분 함량은 소수점 2자리까지 숫자만 입력 가능

⑨ 정보 입력 완료 후 저장하고 ‘신청’ 버튼을 누르면 제출 완료

- 입력한 영양성분 함량이 영양성분 검토규칙 범위를 벗어나면 안내창이 뜨고 민원 신청이 완료되지 않으므로, 기존에 입력한 영양성분 함량을 확인·수정 후 저장 및 신청 필요

참고 1

건강기능식품 품목제조신고서

■ 건강기능식품에 관한 법률 시행규칙 [별지 제15호서식]

정부24(www.gov.kr)에서도 신청할 수 있습니다.

건강기능식품 품목제조신고서

※ 뒤쪽의 유의사항을 읽고 작성하여 주시기 바랍니다.

(앞쪽)

| 접수번호 | 접수일 | 발급일 | 처리기간 | 7일 |
|------|-------------------------------|-------|--------------|--------------------------------------|
| 신고인 | 성명(법인명) | | 생년월일(법인등록번호) | |
| | 주소 | | 전화번호 | |
| 영업소 | 명칭(상호) | | 영업허가번호 | |
| | 주소 | | | |
| 제품정보 | 제품의 품목류 또는 인정번호 | | | |
| | 제품명 | | | |
| | 소비가한 | 제조일부터 | 일(월, 년) | 원재료명 또는 성분명, 배합비율 및 영양성분 (뒤쪽에 기재) |
| | 기준과 규격 | | | |
| | 섭취량과 섭취방법 | | | |
| | 섭취 시 주의사항 | | | |
| | 포장방법과 포장단위 | | | |
| | 제품의 형태 | | | |
| | 주된 기능성 | | | |
| | 건강기능식품을 위탁생산 하는 제조업소의 명칭이나 상호 | | | 전부 위탁() 일부 위탁() |

「건강기능식품에 관한 법률」 제7조와 같은 법 시행규칙 제8조제1항에 따라 건강기능식품품목제조를 신고합니다.

년 월 일

신고인

(서명 또는 인)

○○지방식품의약품안전청장 귀하

| | | | |
|------|--|---------|---------|
| 첨부서류 | <ol style="list-style-type: none"> 제조방법설명서(식품의약품안전처장이 정하여 고시하는 기준에 따라 설정한 소비기한 설정사유서를 포함합니다) 1부 원료 또는 성분의 명칭과 함량 1부 기준·규격에 대한 「식품·의약품분야 시험·검사 등에 관한 법률 시행규칙」에 따른 시험·검사성적서 또는 「건강기능식품에 관한 법률」 제22조제1항에 따라 우수건강기능식품제조기준을 준수하는 영업소의 품질관리실에서 검사한 성적서(수출용 건강기능식품은 제외한다) 「건강기능식품에 관한 법률」 제14조제2항에 따른 건강기능식품의 기준과 규격에 적합한 것으로 인정받은 서류나 같은 법 제15조제2항에 따른 건강기능식품 기능성 원료 또는 성분으로 인정받은 서류(건강기능식품공전에 고시하지 않은 품목의 경우에만 제출하고, 품목제조신고서를 제출받은 담당 공무원이 직접 확인할 수 있는 경우에는 제출하지 않을 수 있습니다) | 수수료 | |
| | | 전자민원 | 방문·우편민원 |
| | | 18,000원 | 20,000원 |

210mm×297mm[백상지(80g/㎡) 또는 중질지(80g/㎡)]

1. 원재료명 또는 성분명 및 배합비율

| No. | 원재료명 또는 성분명 | 배합비율 (%) | No. | 원재료명 또는 성분명 | 배합비율 (%) |
|-----|-------------|----------|-----|-------------|----------|
| 1 | | • | 21 | | • |
| 2 | | • | 22 | | • |
| 3 | | • | 23 | | • |
| 4 | | • | 24 | | • |
| 5 | | • | 25 | | • |
| 6 | | • | 26 | | • |
| 7 | | • | 27 | | • |
| 8 | | • | 28 | | • |
| 9 | | • | 29 | | • |
| 10 | | • | 30 | | • |
| 11 | | • | 31 | | • |
| 12 | | • | 32 | | • |
| 13 | | • | 33 | | • |
| 14 | | • | 34 | | • |
| 15 | | • | 35 | | • |
| 16 | | • | 36 | | • |
| 17 | | • | 37 | | • |
| 18 | | • | 38 | | • |
| 19 | | • | 39 | | • |
| 20 | | • | 40 | | • |

2. 건강기능식품의 영양성분

※ 작성방법

가. 영양표시단위는 아래의 4가지 방법중 하나를 선택합니다.

① 1회 분량당 [] ② 1일 섭취량당 [] ③ 100g당 [] ④ 100mL당 []

나. 가목에 따른 내용량을 아래에 적습니다.

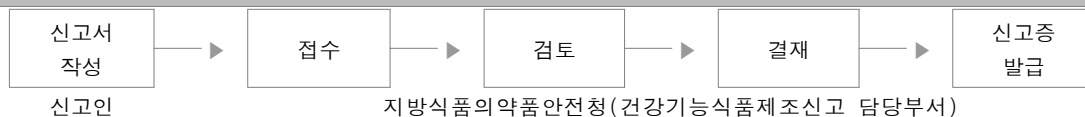
① 1회 분량: (g 또는 mL), ② 1일 섭취량: (g 또는 mL), ③ 1일 섭취횟수: (회)

| 번호 | 영양성분 | 함량 | 번호 | 영양성분 | 함량 |
|----|------|------|----|-----------|----|
| 1 | 열량 | kcal | 5 | 지방 | g |
| 2 | 나트륨 | mg | 6 | 단백질 | g |
| 3 | 탄수화물 | g | 7 | 그 밖의 영양성분 | |
| 4 | 당류 | g | | | |

유의사항

1. 첨부서류 중 제4호는 품목제조신고서를 제출받은 공무원이 직접 확인할 수 있는 경우에는 제출하지 아니할 수 있습니다.
2. 품목제조신고한 내용 중 해당 품목의 기능성을 가진 주원료 또는 주성분의 함량을 변경하여 해당 품목의 기능성이 변경된 경우에는 품목제조신고를 새로 하여야 합니다.
3. 품목제조신고를 하지 아니하고 제품을 제조·판매한 자에 대하여는 5년 이하의 징역 또는 5천만원 이하의 벌금에 처하거나 이를 병과할 수 있습니다(「건강기능식품에 관한 법률」 제44조)

처리절차



참고 3

영양표시 대상 식품

■ 식품 등의 표시·광고에 관한 법률 시행규칙 [별표 4] <개정 2024. 12. 30.>

[시행일] 다음 각 목에서 정하는 날

- 가. 해당 업종별 또는 영업의 종류별 2022년 매출액이 120억원을 초과하는 영업소에서 제조·가공·소분하거나 수입하는 식품 등: 2026년 1월 1일
- 나. 해당 업종별 또는 영업의 종류별 2022년 매출액이 120억원 이하인 영업소에서 제조·가공·소분하거나 수입하는 식품 등: 2028년 1월 1일

영양표시 대상 식품등(제6조제1항 관련)

1. 영양표시 대상 식품등은 다음 각 목과 같다.

- 가. 과자류, 빵류 또는 떡류: 과자, 캔디류, 빵류 및 떡류
- 나. 빙과류: 아이스크림류, 아이스크림믹스류 및 빙과
- 다. 코코아 가공품류 또는 초콜릿류
- 라. 당류
- 마. 잼류
- 바. 두부류 또는 묵류
- 사. 식용유지류
- 아. 면류
- 자. 음료류: 다류(액상차, 고행차만 해당한다), 커피(액상커피, 조제커피만 해당한다), 과일·채소류음료, 탄산음료류, 두유류, 발효음료류, 인삼·홍삼음료 및 기타음료
- 차. 특수영양식품
- 카. 특수의료용도식품
- 타. 장류: 개량메주, 한식간장, 양조간장, 산분해간장, 효소분해간장, 혼합간장, 된장, 고추장, 춘장, 청국장, 혼합장 및 기타장류
- 파. 조미식품: 식초류(발효식초만 해당한다), 소스류, 카레(커리), 고춧가루 또는 실고추 및 향신료가공품(향신료조제품만 해당한다)
- 하. 절임류 또는 조림류: 김치류(김치는 배추김치만 해당한다), 절임류 및 조림류
- 거. 농산가공식품류
- 너. 식육가공품류: 햄류, 소시지류, 베이컨류, 건조저장육류, 양념육류, 식육추출가공품, 식육간편조리세트 및 식육함유가공품
- 더. 알가공품류
- 러. 유가공품류
- 머. 수산가공식품류
- 버. 동물성가공식품류: 기타식육 또는 기타알제품(기타 동물성가공식품만 해당한다),

곤충가공식품, 자라가공식품 및 추출가공식품

서. 벌꿀 및 화분가공품류

어. 즉석식품류

저. 기타식품류

처. 건강기능식품

커. 가목부터 처목까지의 규정에 해당하지 않는 식품 및 축산물로서 영업자가 스스로 영양표시를 하는 식품 및 축산물(주류에 열량만을 표시하는 경우는 제외한다)

2. 영양표시 대상에서 제외되는 식품등은 다음 각 목과 같다.

가. 다음에 해당하는 식품등

1) 과자류, 빵류 또는 떡류: 추잉껌

2) 얼음류

3) 다류: 침출차

4) 커피(인스턴트커피, 볶은커피, 커피원두에 향료만을 첨가한 조제커피만 해당한다)

5) 장류: 한식메주, 한식된장

6) 식초류: 희석초산

7) 향신료가공품: 천연향신료

8) 식염

9) 김치류: 김치(배추김치는 제외한다)

10) 주류

11) 포장육

12) 기타식육 또는 기타알제품: 기타식육 또는 기타알

나. 「식품위생법 시행령」 제21조제2호에 따른 즉석판매제조·가공업 영업자가 제조·가공하거나 덜어서 판매하는 식품

다. 「축산물 위생관리법 시행령」 제21조제8호에 따른 식육즉석판매가공업 영업자가 만들거나 다시 나누어 판매하는 식육가공품

라. 식품, 축산물 및 건강기능식품의 원료로 사용되는 등 그 자체로는 최종 소비자에게 제공되지 않는 식품, 축산물 및 건강기능식품

마. 포장 또는 용기의 주표시면 면적이 30제곱센티미터 이하인 식품 및 축산물

바. 농산물, 임산물, 수산물, 식육 및 식용란

참고 4

영양성분 종류 및 단위(131개)

| 구분 | 번호 | 코드 | 영양성분 | 단위 | 영양성분(영문명) |
|-------------------|----|------|----------------|---------|------------------------------|
| 일반성분 (A) | 1 | A001 | 열량 | kcal | Energy |
| | 2 | A002 | 나트륨 | mg | Sodium |
| | 3 | A003 | 탄수화물 | g | Carbohydrate |
| | 4 | A004 | 당류 | g | Sugars, total |
| | 5 | A005 | 지방 | g | Fat, total |
| | 6 | A006 | 트랜스지방 | g | Fatty acids, total |
| | 7 | A007 | 포화지방 | g | Fatty acids, total saturated |
| | 8 | A008 | 콜레스테롤 | mg | Cholesterol |
| | 9 | A009 | 단백질 | g | Protein |
| 수용성 비타민 (B) | 10 | B001 | 니아신 / 나이아신 | mg NE | Niacin |
| | 11 | B002 | 니코틴산 | mg | Nicotinic acid |
| | 12 | B003 | 니코틴아마이드 | mg | Nicotinamide |
| | 13 | B004 | 비오틴 / 바이오틴 | µg | Biotin |
| | 14 | B005 | 비타민 B1 / 티아민 | mg | Vitamin B1 / Thiamin |
| | 15 | B006 | 비타민 B2 / 리보플라빈 | mg | Vitamin B2 / Riboflavin |
| | 16 | B007 | 비타민 B6 | mg | Vitamin B6 |
| | 17 | B008 | 비타민 B12 | µg | Vitamin B12 |
| | 18 | B009 | 비타민 C / 아스코르빈산 | mg | Vitamin C / Ascorbic acid |
| | 19 | B010 | 엽산 | µg DFE | Folate |
| | 20 | B011 | 콜린 | mg | Choline, total |
| | 21 | B012 | 판토텐산 | mg | Pantothenic acid |
| 지용성 비타민 (C) | 22 | C001 | 비타민 A | µg DFE | Vitamin A |
| | 23 | C002 | 레티놀 | µg | Retinol |
| | 24 | C003 | 베타카로틴 | µg | β-Carotene |
| | 25 | C004 | 비타민 D | µg | Vitamin D |
| | 26 | C005 | 비타민 D2 | µg | Vitamin D2 / Ergocalciferol |
| | 27 | C006 | 비타민 D3 | µg | Vitamin D3 / Cholecalciferol |
| | 28 | C007 | 비타민 E | mg α-TE | Vitamin E |
| | 29 | C008 | 알파 토코페롤 | mg | α-Tocopherol |
| | 30 | C009 | 베타 토코페롤 | mg | β-Tocopherol |
| | 31 | C010 | 감마 토코페롤 | mg | γ-Tocopherol |
| | 32 | C011 | 델타 토코페롤 | mg | δ-Tocopherol |
| | 33 | C012 | 알파 토코트리엔놀 | mg | α-Tocotrienol |
| | 34 | C013 | 베타 토코트리엔놀 | mg | β-Tocotrienol |
| | 35 | C014 | 감마 토코트리엔놀 | mg | γ-Tocotrienol |
| | 36 | C015 | 델타 토코트리엔놀 | mg | δ-Tocotrienol |
| | 37 | C016 | 비타민 K | µg | Vitamin K |
| | 38 | C017 | 비타민 K1 | µg | Vitamin K1 |
| | 39 | C018 | 비타민 K2 | µg | Vitamin K2 |

| 구분 | 번호 | 코드 | 영양성분 | 단위 | 영양성분(영문명) |
|------------|----|------|-----------------------------------|----|--|
| 당류 (D) | 40 | D001 | 갈락토오스 | g | Galactose |
| | 41 | D002 | 과당 | g | Fructose |
| | 42 | D003 | 당알콜 | g | Sugar alcohols, total |
| | 43 | D004 | 맥아당 | g | Maltose |
| | 44 | D005 | 식이섬유 | g | Fibre, total dietary |
| | 45 | D006 | 알룰로오스 | g | Allulose |
| | 46 | D007 | 에리스리톨 | g | Erythritol |
| | 47 | D008 | 유당 | g | Lactose |
| | 48 | D009 | 자당 | g | Sucrose |
| | 49 | D010 | 타가토스 | g | Tagatose |
| | 50 | D011 | 포도당 | g | Glucose |
| 지방산 (E) | 51 | E001 | 불포화지방 | g | Fatty acids, total unsaturated |
| | 52 | E002 | EPA + DHA | mg | Eicosapentaenoic acid + Docosahexaenoic acid |
| | 53 | E003 | 가돌레산(20:1 n-11) / 에이코센산(20:1 n-9) | mg | Gadoleic acid / Eicosenoic acid |
| | 54 | E004 | 감마 리놀렌산(18:3 n-6) | mg | γ-Linolenic acid |
| | 55 | E005 | 네르본산(24:1) | mg | Nervonic acid |
| | 56 | E006 | 도코사디에노산(22:2) | mg | Docosadienoic acid |
| | 57 | E007 | 도코사펜타에노산(DPA, 22:5 n-3) | mg | Docosapentaenoic acid (DPA) |
| | 58 | E008 | 도코사헥사에노산(DHA, 22:6 n-3) | mg | Docosahexaenoic acid (DHA) |
| | 59 | E009 | 디호모리놀렌산(20:3 n-3) | mg | Dihomolinolenic acid |
| | 60 | E010 | 라우르산(12:0) | mg | Lauric acid |
| | 61 | E011 | 리그노세르산(24:0) | mg | Lignoceric acid |
| | 62 | E012 | 리놀레산(18:2 n-6) | g | Linoleic acid |
| | 63 | E013 | 미리스톨레산(14:1) | mg | Myristoleic acid |
| | 64 | E014 | 미리스트산(14:0) | mg | Myristic acid |
| | 65 | E015 | 박센산(18:1 n-7) | mg | Vaccenic acid |
| | 66 | E016 | 베헨산(22:0) | mg | Begenic acid |
| | 67 | E017 | 부티르산(4:0) | mg | Butyric acid |
| | 68 | E018 | 스테아르산(18:0) | mg | Stearic acid |
| | 69 | E019 | 스테아리돈산(18:4 n-3) | mg | Stearidonic acid |
| | 70 | E020 | 아라키돈산(20:4 n-6) | mg | Arachidonic acid |
| | 71 | E021 | 아라키드산(20:0) | mg | Arachidic acid |
| | 72 | E022 | 알파리놀렌산(18:3 n-3) | g | α-Linolenic acid |
| | 73 | E023 | 에루크산(22:1) | mg | Erucic acid |
| | 74 | E024 | 에이코사디에노산 (20:2 n-6) | mg | Eicosadienoic acid |
| | 75 | E025 | 에이코사트리에노산 (20:3 n-6) | mg | Eicosatrienoic acid |
| | 76 | E026 | 에이코사펜타에노산 (EPA, 20:5 n-3) | mg | Eicosapentaenoic acid (EPA) |
| | 77 | E027 | 오메가3 지방산 | g | Total n-3 polyunsaturated fatty acids |
| | 78 | E028 | 오메가6 지방산 | g | Total n-6 polyunsaturated fatty acids |
| | 79 | E029 | 올레산(18:1 n-9) | mg | Oleic acid |
| | 80 | E030 | 카프로산(6:0) | mg | Caproic acid |

| 구분 | 번호 | 코드 | 영양성분 | 단위 | 영양성분(영문명) |
|-------------|-----|------|-------------------------|----|----------------------------------|
| | 81 | E031 | 카프르산(10:0) | mg | Capric acid |
| | 82 | E032 | 카프릴산(8:0) | mg | Caprylic acid |
| | 83 | E033 | 트라이데칸산(13:0) | mg | Tridecanoic acid |
| | 84 | E034 | 트랜스 리놀레산(18:2t) | mg | trans-Linoleic acids |
| | 85 | E035 | 트랜스 리놀렌산(18:3t) | mg | trans-Linolenic acids |
| | 86 | E036 | 트랜스 올레산(18:1 trans n-9) | mg | Trans-Oleic acids |
| | 87 | E037 | 트리코산산(23:0) | mg | Tricosanoic acid |
| | 88 | E038 | 팔미톨레산(16:1) | mg | Palmitoleic acid |
| | 89 | E039 | 팔미트산(16:0) | mg | Palmitic acid |
| | 90 | E040 | 펜타데칸산(15:0) | mg | Pentadecanoic acid |
| | 91 | E041 | 헨에이코산산(21:0) | mg | Henicosanoic acid |
| | 92 | E042 | 헵타데센산(17:1) | mg | Heptadecenoic acid |
| | 93 | E043 | 헵타데칸산(17:0) | mg | Heptadecanoic acid |
| 무기질 (F) | 94 | F001 | 구리 | µg | Copper |
| | 95 | F002 | 마그네슘 | mg | Magnesium |
| | 96 | F003 | 망간 | mg | Manganese |
| | 97 | F004 | 몰리브덴 | µg | Molybdenum |
| | 98 | F005 | 불소 | mg | Fluorine |
| | 99 | F006 | 셀레늄 | µg | Selenium |
| | 100 | F007 | 아연 | mg | Zinc |
| | 101 | F008 | 염소 | mg | Chlorine |
| | 102 | F009 | 요오드 | µg | Iodine |
| | 103 | F010 | 인 | mg | Phosphorus |
| | 104 | F011 | 철 | mg | Iron |
| | 105 | F012 | 칼륨 | mg | Potassium |
| | 106 | F013 | 칼슘 | mg | Calcium |
| | 107 | F014 | 크롬 | µg | Chromium |
| 아미노산 (G) | 108 | G001 | 아미노산 | mg | Amino acids, total aromatic |
| | 109 | G002 | 필수아미노산 | mg | Amino acids, total essential |
| | 110 | G003 | 비필수아미노산 | mg | Amino acids, total non-essential |
| | 111 | G004 | 글루탐산 | mg | Glutamic acid |
| | 112 | G005 | 글리신 | mg | Glycine |
| | 113 | G006 | 라이신 | mg | Lysine |
| | 114 | G007 | 류신 / 루신 | mg | Leucine |
| | 115 | G008 | 메티오닌 | mg | Methionine |
| | 116 | G009 | 발린 | mg | Valine |
| | 117 | G010 | 세린 | mg | Serine |
| | 118 | G011 | 시스테인 | mg | Cysteine |
| | 119 | G012 | 아르기닌 | mg | Arginine |
| | 120 | G013 | 아스파르트산 | mg | Aspartic acid |
| | 121 | G014 | 알라닌 | mg | Alanine |
| | 122 | G015 | 이소류신 / 이소루신 | mg | Isoleucine |
| | 123 | G016 | 타우린 | mg | Taurine |

| 구분 | 번호 | 코드 | 영양성분 | 단위 | 영양성분(영문명) |
|-----------|-----|------|-------|----|---------------|
| | 124 | G017 | 트레오닌 | mg | Threonine |
| | 125 | G018 | 트립토판 | mg | Tryptophan |
| | 126 | G019 | 티로신 | mg | Tyrosine |
| | 127 | G020 | 페닐알라닌 | mg | Phenylalanine |
| | 128 | G021 | 프롤린 | mg | Proline |
| | 129 | G022 | 히스티딘 | mg | Histidine |
| 기타 (H) | 130 | H001 | 알코올 | g | Alcohol |
| | 131 | H002 | 유기산 | g | Organic acid |

질의응답(FAQ)

Q1. 품목제조신고 시 영양성분을 입력하는 제도를 도입한 목적은 무엇인가요?

- 식품영양성분 정보는 국민의 영양평가 및 건강관리를 위한 정책 수립의 기초자료로 활용되는 중요 정보입니다. 또한 다양한 분야의 데이터를 융합한 새로운 서비스 개발 및 신제품 출시 등 연구·산업분야에서도 활발하게 이용되고 있어 수요가 증가하고 있습니다.
- 이러한 식품영양정보를 국민에게 시기적절하게 제공하기 위해서는 신제품 출시 속도, 유통 상황 등을 고려해야 하므로 효율적인 관리를 위해 품목제조신고 시 영양성분 정보를 입력토록 동 제도를 도입하였습니다.
- 업계에서 제공한 영양성분 정보는 국민 누구나 자유롭게 활용할 수 있도록 '공공데이터'로도 제공하여 활용 가치를 제고할 계획입니다.
- 참고로, '23년 7월 1일부터 신규로 품목제조보고하는 식품이 「식품 등의 표시·광고에 관한 법률 시행규칙」 [별표4] 영양표시 대상 식품 등에 해당하는 경우 제품에 표시하는 영양성분 정보를 등록하는 제도가 시행중입니다.

Q2. 건강기능식품 품목제조신고서 제출 시 영양성분 정보를 반드시 작성해야 하나요?

- 「식품 등의 표시·광고에 관한 법률 시행규칙」 [별표 4] 영양표시 대상 식품등에 해당하는 건강기능식품은 영양성분 정보를 품목제조신고서 시 양식에 기재하여 제출하여야 합니다. ☞ [참고 4] 영양성분 표시 대상 식품 참고
- 다만, [참고 4] 2. 영양표시 대상에서 제외되는 식품*의 경우 반드시 입력할 의무는 없으나 입력을 권장하오니 협조 부탁드립니다.
 - * 건강기능식품의 원료로 사용되어 그 자체로는 최종 소비자에게 제공되지 않는 건강기능식품

Q3. 품목제조신고서 제출 시 제품의 영양성분 검사 성적서도 함께 제출해야 하나요?

- 영양성분 검사 성적서는 품목제조신고 시 제출해야 하는 첨부서류에 해당하지 않습니다. 다만, 품목제조신고 시 제품에 표시하는 영양성분 정보를 정확하게 입력하여 주시기 바랍니다.

Q4. 품목제조신고서 작성 시 영양성분 기준량은 필수 입력 사항인가요?

- 품목제조신고 시 영양성분 기준량 정보는 1회 분량당/ 1일 섭취량당/ 100g당/100mL당 중 한 가지를 직접 선택하여 입력하여야 합니다.
- 이외에도, 1회 분량(제품형태, 수량), 1회 분량 중량/부피, 1일 섭취횟수, 식품 중량/부피 정보는 필수로 입력하여야 합니다.
- 다만, 섭취대상 입력 시 별도 섭취대상이 없을 경우, '해당없음'으로 작성 하셔도 됩니다. 필수 입력 사항 미입력 시 다음 단계 진행이 불가합니다.

Q5. 한가지 제품에 여러 종류의 판매 단위(용량)가 있는 경우 대표 제품의 판매 단위(용량)에 대해서만 영양성분 정보를 기재해도 되나요?

- 예. 대표 제품 한 가지를 자율적으로 선택하여 입력하면 되고, 대표 제품을 정하기가 어려울 경우에는 최소 단위로 선택하여 영양성분 정보 입력을 권장드립니다.

Q6. 대표 제품의 판매 단위로 입력 시 단위 환산으로 발생하는 오차의 허용 범위는 어느 정도인가요?

- 품목제조신고 시 영양성분 정보 입력 제도는 유통되는 제품에 표시된 영양성분 정보를 자동 수집하여 공공데이터로 제공하기 위한 목적으로 시행하는 것입니다.

- 따라서 별도의 허용 오차 범위는 없으며, 행정처분 대상에도 해당하지 않으나, 소비자에게 올바른 정보 제공을 위해 제품에 표시하는 영양성분 정보를 정확하게 입력하여 주시기 바랍니다.

Q7. 제품에 표시하는 영양성분 함량 단위와 품목제조신고서 작성 시 자동으로 표출되는 영양성분 함량 단위가 다를 경우 어떻게 해야 하나요?

- 품목제조신고서 작성 시 영양성분 탭에서 영양성분명을 검색한 후 선택하면 영양성분 단위가 자동으로 표출되도록 시스템을 개발하였습니다.
- 따라서 제품에 표시하는 영양성분 단위와 품목제조신고서 시 자동 표출된 영양성분 단위를 확인하신 후 단위가 다를 경우에는 환산하여 입력하시기 바랍니다.

Q8. 품목제조신고서 작성 시 식품 등에 표시하는 영양성분 정보를 그대로 기재하나요? 아니면 표시하는 영양정보와 차이가 있지만 실제 분석값을 기재해야 하나요?

- 식품에 표시하는 영양성분 함량과 실제 분석한 함량 중 어느 값을 입력하여도 관계없으나, 가급적 실제 분석한 함량 값 입력을 권장드립니다.
- 「식품 등의 표시기준」에 따라 제품에는 '○○g(또는 mg) 미만' 또는 '0'으로 표시가 가능하나, 품목제조신고서 시 영양성분 정보는 소수점 둘째 자리까지 숫자로만 입력이 가능하므로 실제 분석한 함량 값 입력을 권장드립니다.
- 참고로 실제 함량 값 등이 없는 경우에는 다음의 표를 참고하여 입력하시기 바랍니다.
 - ※ 탄수화물, 당류, 트랜스지방산, 콜레스테롤, 단백질은 '~미만' 등의 한글을 포함하는 표시 가능 ⇒ 한글을 포함하는 함량 값은 0으로 표시 가능한 값과 해당 수치 간 차이의 1/2 값으로 입력

<영양성분별 세부 표시사항에 따른 입력 예>

| 영양성분 | 단위 | 표시방법 | 비고 | '~미만' 입력 값 |
|----------|------|--|--|--|
| 열량 | kcal | 그 값을 그대로 표시하거나, 가장 가까운 5kcal 단위로 표시 | 5kcal 미만은 "0"으로 표시 가능 | |
| 나트륨 | mg | 그 값을 그대로 표시하거나, 5mg 이상 120mg 이하인 경우에는 가장 가까운 5mg 단위로, 120mg 초과 시에는 그 값에 가장 가까운 10mg 단위로 표시 | 5mg 미만은 "0"으로 표시 가능 | |
| 탄수화물 /당류 | g | 그 값을 그대로 표시하거나, 가장 가까운 1g 단위로 표시 | 1g 미만은 "1g 미만"으로 표시 가능 0.5g 미만은 "0"으로 표시 가능 | (표시값)1g 미만→ (입력값)0.75g* * 0.5~1g의 중간 값 |
| 지방 | g | 포화지방산 및 트랜스지방산을 구분하여 표시 5g 이하는 그 값에 가장 가까운 0.1g 단위로, 5g을 초과한 경우 그 값에 가장 가까운 1g 단위로 표시 | 0.5g 미만은 "0"으로 표시 가능 (단, 트랜스지방산은 0.5g 미만일 경우 "0.5g 미만"으로, 0.2g 미만은 "0"으로 표시 가능. 식용유지류 제품은 100g당 2g 미만일 경우 "0"으로 표시) | 트랜스지방산 (표시값)0.5g 미만→ (입력값)0.35g* * 0.2~0.5g의 중간 값 |
| 콜레스테롤 | mg | 그 값을 그대로 표시하거나, 가장 가까운 5mg 단위로 표시 | 2mg 이상 5mg 미만은 "5mg 미만"으로, 2mg 미만은 "0"으로 표시 가능 | (표시값)5mg 미만→ (입력값)3.5mg* * 2~5mg의 중간 값 |
| 단백질 | g | 그 값을 그대로 표시하거나, 가장 가까운 1g 단위로 표시 | 1g 미만은 "1g 미만"으로, 0.5g 미만은 "0"으로 표시 가능 | (표시값)1g 미만→ (입력값)0.75g* * 0.5~1g의 중간 값 |

Q9. 영양표시 대상 영양성분(6종) 정보 이외에 강조 또는 강화표시 영양성분이나 제품에 추가적으로 표시한 영양성분도 품목제조신고 시 입력해야 하나요?

- 「식품 등의 표시기준」에 따라 영양표시 대상 영양성분(열량 등 6종) 정보는 반드시 입력하여야 합니다.
- 강조 또는 강화 표시 영양성분이나 제품에 추가로 표시한 영양성분 정보는 자율적으로 입력 가능하며, 동 제도의 도입 목적 등을 고려하여 가급적 제품에 표시하는 영양성분 정보는 모두 입력하실 것을 권장(부탁)드립니다.

Q10. 영양 강화의 목적으로 사용되는 영양성분이 제공된 131종의 영양성분명에 없는 경우 어떻게 하나요?

- 영양 강화 목적으로 사용되는 영양성분 원료는 제공된 131종 중 해당되는 영양성분 함량으로 환산*하여 입력하시기 바랍니다.

* (예시) 비타민 B2 인산에스테르나트륨 사용 ⇒ 비타민 B2 함량으로 환산 입력

Q11. 품목제조신고서의 영양성분 정보가 공공데이터로 연동 또는 업데이트 되는 주기는 어떻게 되나요? 품목제조신고한 영양성분 정보가 공공데이터로 즉시 연동되어 반영되나요?

- 영양성분 정보는 표준화하여 식약처 ‘식품영양성분 DB’ 및 행안부 ‘공공데이터포털’에 공개하고 있습니다.
- 현재 월 1회 이상 공개하고 있으나, 추후 변경될 수 있습니다.

Q12. 하나의 포장 단위에 여러 종류의 제품을 포함하고 있는 경우 품목제조신고 시 영양성분을 어떻게 입력해야 하나요?

- 구성 제품을 일괄하여 하나의 영양성분 정보로 제품에 표시하는 경우, 해당 영양성분 정보를 품목제조신고 시 입력하시면 됩니다.
- 구성 제품의 영양성분 정보를 포장지에 제품별로 표시하는 경우, 구성 제품의 내용량을 합산하여 영양성분 기준량을 입력하고, 영양성분 함량도 영양성분 기준량을 기반으로 합산한 값을 입력하시면 됩니다.

Q13. 제품에 표시된 영양성분 정보와 품목제조신고서 상의 영양성분 정보에 차이가 나는 경우 행정처분 대상인가요?

- 품목제조신고 시 입력한 영양성분 정보와 유통되는 제품의 영양표시 정보는 제공 시점, 단위 환산 등을 고려할 경우 일치하지 않을 수 있으며, 이 경우 표시정보 위반 행정처분 대상에 해당되지 않습니다.

Q14. 제도 시행(2026. 6. 2.) 이전에 품목제조신고 후 생산된 제품의 영양성분 정보는 언제까지 입력해야 하나요?

- '26년 6월 2일 이전에 품목제조신고를 완료하고 생산·유통 중인 제품은 영양성분 정보 입력 의무는 없습니다.
- 다만, 본 제도의 도입 목적 등을 고려하여 가급적 영양성분 정보 입력을 권장드리며, 신고 기한은 정해지지 않았으나, 가급적 조속히 입력해 주시기 바랍니다.